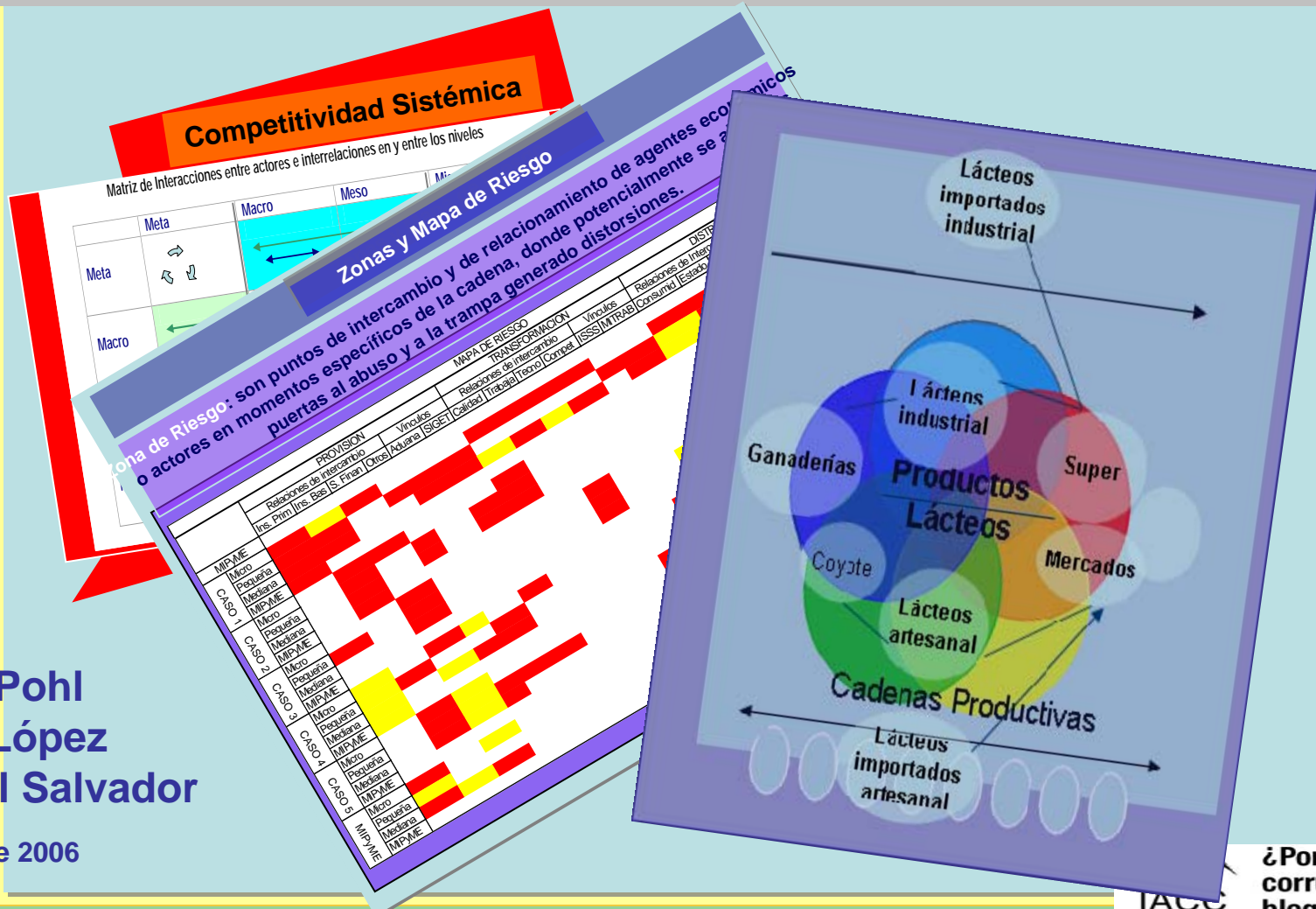


TRANSPARENCIA Y COMPETITIVIDAD

Enfoques e instrumentos de desarrollo económico que integran la promoción de la transparencia, previenen y combaten la corrupción: caso de la cadena de valor y los productos lácteos en El Salvador



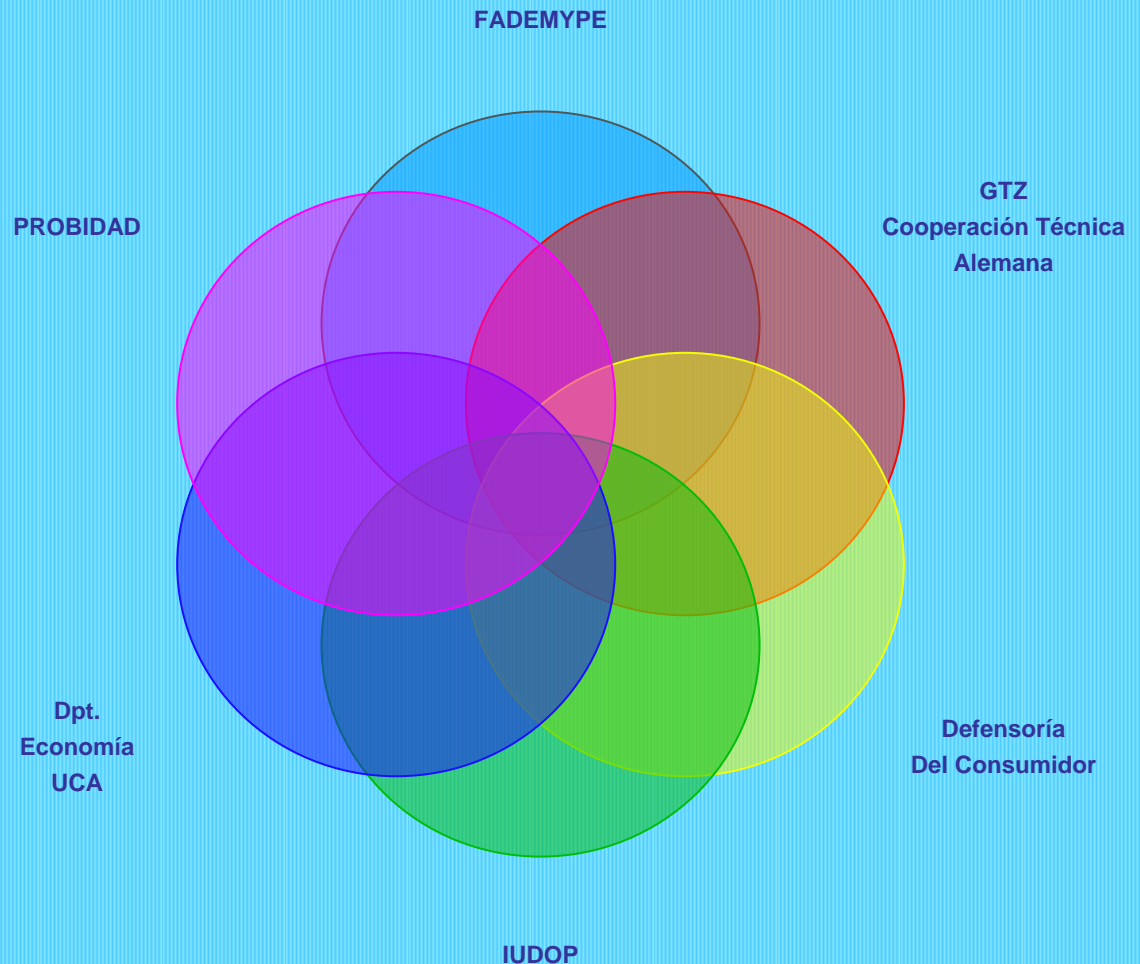


1. Equipo de transparencia de mercados –ETM–
2. Caso de la cadena de productos lácteos

1. ETM

Somos un espacio de articulación de esfuerzos por promover la transparencia y competitividad desde los mercados y las cadenas productivas.

Constituidos de manera voluntaria, Pretendemos contribuir a mejorar la calidad de las relaciones entre agentes económicos y actores vinculados en el día a día de la actividad económica.





1. ETM

Contamos con una visión compartida que considera que un mercado transparente contribuirá a mejorar el desempeño competitivo del país, cuando: 1) Mejore el sistema de calidad de los productos y procesos productivos, 2) Genere relaciones de calidad entre agentes y actores y 3) Proteja los derechos del consumidor

Contamos con un enfoque metodológico para entender las formas de como la corrupción actúa en las cadenas productivas, que nos permite identificar a los actores claves para superar y reducir su impacto en las empresas y las cadenas productivas.



1. ETM

Entre nuestros 4 objetivos estratégicos cabe destacar: Diseñar e impulsar mecanismos innovadores para promover la transparencia y competitividad de los mercados y cadenas productivas, previniendo y combatiendo la corrupción asociada a la actividad económica.

En este objetivo se inscribe la acción practica que estamos desarrollando en el caso de la cadena de valor y los productos lácteos.

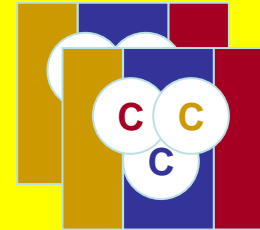
1. ETM (enfoque metodológico)

Competitividad Sistémica

Matriz de Interacciones entre actores e interrelaciones en y entre los niveles

	Meta	Macro	Meso	Micro
Meta	↻ ↻ ↻	↔	↔	↔
Macro	↔	↻ ↻ ↻	↔	↔
Meso	↔	↔	↻ ↻ ↻	↔
Micro	↔	↔	↔	↻ ↻ ↻

Transparencia y Competitividad



Concepto de Corrupción

Donde el mercado es visto como bien publico

Cadenas

Productivas

Provisión

Comercialización

Transformación



1. ETM (enfoque metodológico)

Zonas y Mapa de Riesgo

Zona de Riesgo: son puntos de intercambio y de relacionamiento de agentes económicos o actores en momentos específicos de la cadena, donde potencialmente se abren las puertas al abuso y a la trampa.

		MAPA DE RIESGO																	
		PROVISION						TRANSFORMACION						DISTRIBUCION					
		Relaciones de intercambio				Vinculos		Relaciones de intercambio				Vinculos		Relaciones de Intercambio			Vinculos		
		Ins. Prim	Ins. Bas	S. Finan	Otros	Aduana	SIGET	Calidad	Trabaja	Tecno	Compet	ISSS	MITRAB	Consumid	Estado	Exporta	BCR	DPC	Alcaldia
CASO 1	MIPyME																		
	Micro																		
	Pequeña																		
	Mediana																		
CASO 2	MIPyME																		
	Micro																		
	Pequeña																		
	Mediana																		
CASO 3	MIPyME																		
	Micro																		
	Pequeña																		
	Mediana																		
CASO 4	MIPyME																		
	Micro																		
	Pequeña																		
	Mediana																		
CASO 5	MIPyME																		
	Micro																		
	Pequeña																		
	Mediana																		
MIPyME	MIPyME																		
	Micro																		
	Pequeña																		
	Mediana																		

1. ETM (enfoque metodológico)

La corrupción tiene un carácter sistémico por la interacción que produce en las cadenas de valor y en sus vinculaciones con las diferentes instituciones publicas y/o privadas en los diferentes niveles de competitividad sistémica relacionados.

Generando y tolerando abusos de poder en las cadenas

- 1. Efectos bola de nieve (alteración de productos, calidad)**
- 2. Distorsiones hacia delante y hacia atras (intermediario leche)**
- 3. Distorsiones que impactan los demás niveles de competitividad sistémica (política económica y panadería)**
- 4. Distorsiones transversales o comunes a todas las cadenas**



2. Caso de la cadena de productos lácteos

Idea: Prevención de la Corrupción por voluntad del Sector Privado a través de la integración de la Promoción de la Transparencia en Actividades del Desarrollo Económico

Acción:

GTZ: Aplicación de Fomento de Cadena de Valor conjuntamente con

ETM: Aplicación de la Metodología de Promoción de Transparencia, prevención y combate a la corrupción en las cadenas productivas

Aplicado en:

Cadena de Productos Lácteos de la Región Los Nonualcos, El Salvador



2. Caso de la cadena de productos lácteos

Actividades:

1. Diagnostico económico y de las relaciones entre los actores en los diferentes eslabones de la Cadena
2. Sensibilización sobre el fomento de cadena e identificación de áreas de riesgo de corrupción (1 proveedor de concentrado para el ganado, un proveedor de tecnología, 5 cooperativas de producción de leche, una procesadora - en total 8 t leche al día)
3. Diagnostico participativo del Fomento de la cadena (debilidades y amenazas, riesgo de corrupción entre los actores, tejido institucional de colaboración)
4. Identificación de los problemas principales en la cadena: Calidad de la leche en la cadena, Seguridad, discrecionalidad en la fijación de precios
5. Identificación de las soluciones y compromisos compartidos sobre metas y ejes estratégicos (aumento de la producción hasta 14 t al día en calidad A).



¿Por qué la
corrupción sigue
bloqueando el
camino?



2. Caso de la cadena de productos lácteos

Resultados y compromisos de los actores de la cadena de valor:

Meta compartida de mediano plazo (3 años)

Cooperativas productoras y procesadora de productos lácteos de la Micro región Los Nonualcos, logran una producción y procesamiento de 6000 botellas/día más de leche en los próximos 3 años (producción actual 8000 botellas).

Mediante (Ejes de acción):

- Alcanzar la tecnología de granjas avanzadas (Jobo)
- Lograr alcanzar calificación para ser sujetos de crédito
- Mejorar la calidad de la leche, garantizando la clase A
- Trabajar con visión empresarial



2. Caso de la cadena de productos lácteos

Impactos:

1. Los actores reconocen su interdependencia y problemas y cuentan con una meta estratégica conjunta sobre la competitividad de la cadena de productos lácteos
2. Abundante flujo de información sobre los exigencias del mercado desde los primeros eslabones de la cadena (proveedores de concentrado con altos precios pero insuficiente certificación de la calidad).

Permite lograr:

Un alto entendimiento y transparencia sobre su cadena y sobre sus intereses y interrelaciones

Permite alertar sobre riesgos de corrupción entre los actores de la cadena, tales como:

- medidas de calidad conjuntas para establecer el precio
- pago atrasado,
- información y uso de leche proveniente de ganado enfermo
- certificado de la calidad de los concentrados para el ganado
- documentación para lograr ser sujeto de crédito



¿Por qué la corrupción sigue bloqueando el camino?



2. Caso de la cadena de productos lácteos

Impactos (cont.)

3. El compromiso compartido (aumento de la producción de la leche y su comercialización dentro de la cadena con calidad de clase A)

Incluye la voluntad entre los actores de aplicar y respetar un sistema de control de la calidad y el pago a base de los resultados del análisis (reducción del engaño; adulterar la leche por parte de los productores o reducción de precios por análisis manipulados por parte de los procesadores)

4. La conciencia de la interdependencia llega al compromiso voluntario de la procesadora en proveer asistencia técnica a los productores de leche para mejorar la calidad de la leche.

2. Caso de la cadena de productos lácteos

Lecciones aprendidas

1. Los actores del sector privado se involucran con mas motivación a promover la transparencia si esta vinculada a actividades a favor del mejoramiento de su situación económica.
2. Con una visión de competitividad en la cadena se logra que los actores estén sensibilizados para combatir la corrupción interna, la que se puede producir entre los actores involucrados.



Conclusiones

1. Aplicación de la metodología para promover la transparencia en otros instrumentos de desarrollo económico p.e. desarrollo económico local, responsabilidad social empresarial, los servicios de Micro finanzas, entre otros.
2. El factor de prevención ayuda a establecer una cultura de transparencia y compromisos compartidos, este vale mas que castigos en caso de corrupción.
3. Con la cultura de transparencia se aumento la confianza y la credibilidad entre los actores de la cadena- una precondition para actuar de manera conjunta en mercados con alta competencia e integridad.



Muchas gracias

**Equipo de Transparencia de Mercados
El Salvador**



**¿Por qué la
corrupción sigue
bloqueando el
camino?**

